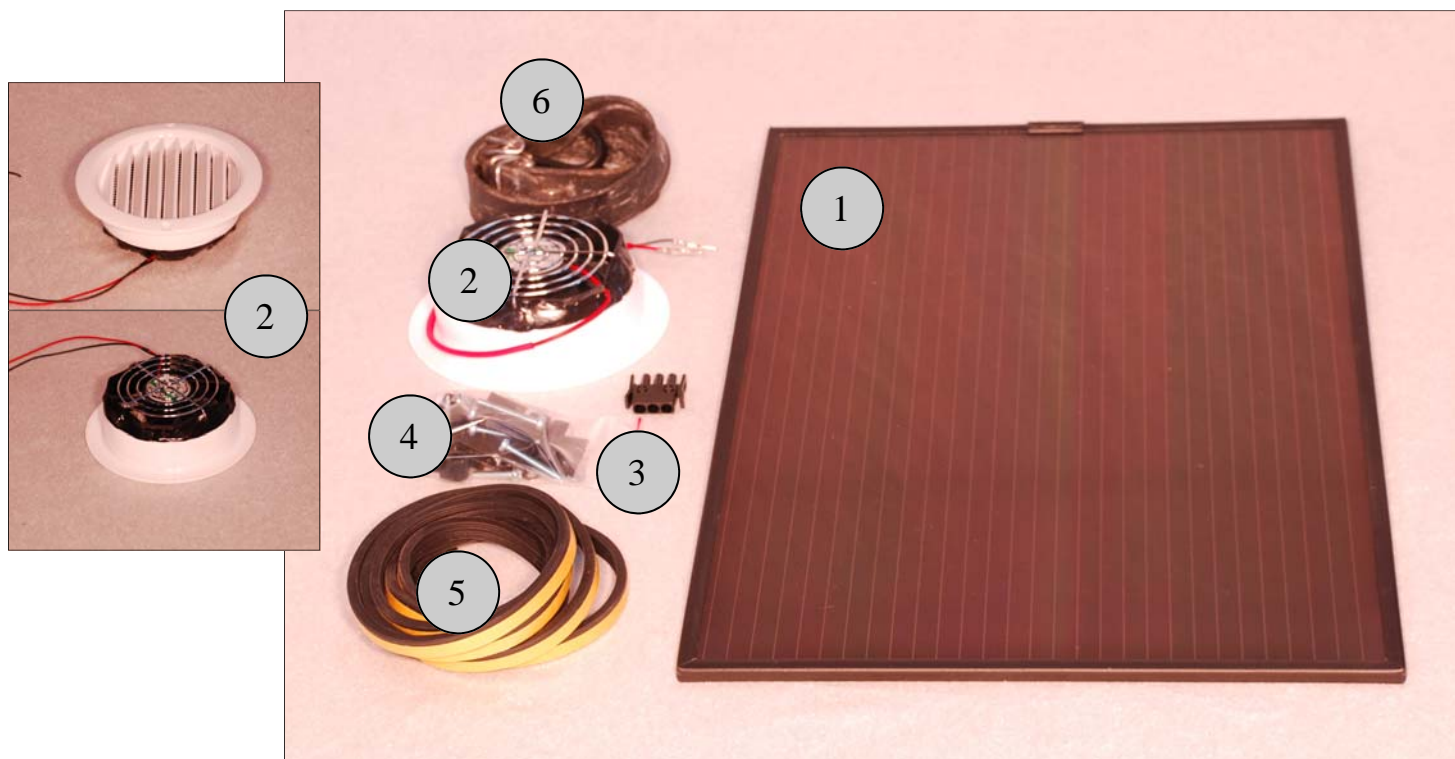


Samle- og montagevejledning til SolarMagic M10 - BoatVent Saml selv luftsolfangersæt til båden.

SolarMagic®

01.09.10



Effekterne nr.1 - 6, er med i sættet, hvorimod plastickassen nr. 7, ikke er en del af montagesættet. Der kan bruges en hvilken-somhelst ”plastickasse” der passer til indblæsningsåbningen på båden. Enheden skal dog helst skal være sort, da det tiltrækker mest varme fra solen.



1 Solcelle ydelse 7watt, mål i mm 500 x 300 x 12

2 Ventilatorunit, med uderist m. insektnet, og indvendig beskyttelsesrist,

3 Multistik til forbindelse mellem ventilator og solcelle

4 Beslag, skruer m.v. til samling af enheden

5 Selvklæbende tætningsliste

6 Gummistrop til fastgørelse af enheden

7 Plastic kasse, helst sort - er **ikke** med i sættet!!

8 Den færdige luftsolfanger, designet til netop din båd.

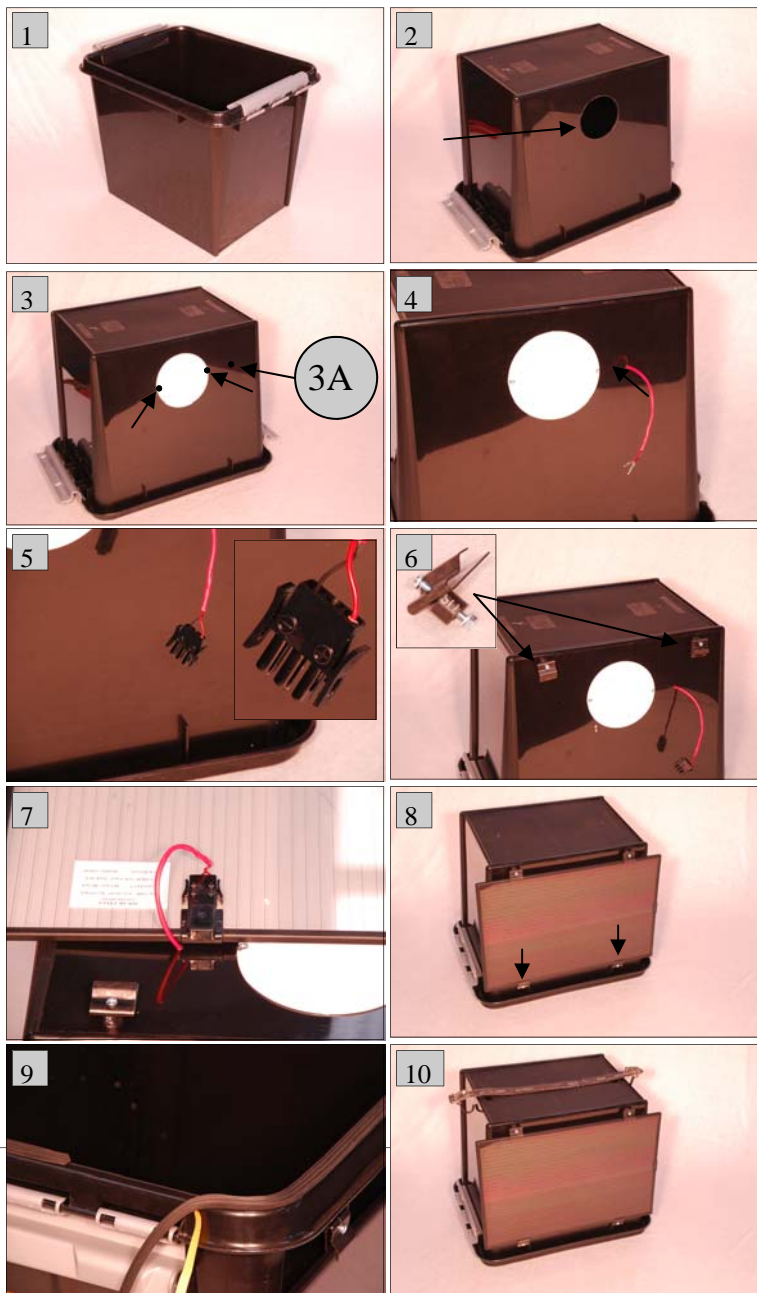
Når luftsolfangeren placeres på båden skal enheden placeres over en indblæsningsåbning, feks. ventilationsrist, mastehul eller lignende. Det er vigtigt at denne indblæsningsåbning tillader tilstrækkelig luftmængde at passerer. Solcellen skal være placeret mod syd, så den får direkte sol, og der må ikke være andre både eller høje træer der giver skygge. Enheden yder ca. 50 m³ tør, frisk og letopvarmet luft/t ved fuld solindstråling.

WWW.SOLARMAGIC.DK

Samlevejledning:

Der bores et ca.103 mm. hul i siden af kassen (2) fremover kaldet "emnet". Ventilatorenheden (3) sættes i hullet i emnet, og der bores 2 stk. 4 mm. huller, gennem både plasticristen med ventilatoren, og emnet, hvorefter ventilatorenheden skrues fast med de medfølgende skruer med spændeskive og møtrik. Der bores endvidere et 4 mm hul (3A) i emnet mellem ventilatorhullet og kanten af emnet. Dette hul er til ledningen fra ventilatoren.

.Multistikket (5) monteres herefter på ledningen, ved at stikke "benene" fra ledningen, ind i stikket. Vær opmærksom på at rød ledning skal i plus og sort ledning skal i minus. 2 af beslagene (6) til solcellen, monteres på emnet. Multistikket sættes i solcellen (7), hvorefter solcellen og de sidste to beslag sættes fast på emnet (8). Den selvklæbende tætningsliste (9) sættes herefter på kanten af emnet. Luftsolfangeren er nu klar til at fastgøres på båden ved hjælp af gummiremmen (10)



Monteringsvejledning:

Enheden skal placeres hen over et hul i båden, som tillader en stor luftmængde at passerer. Jo større hullet er jo bedre.

Hullet skal helst have en diameter på mindst 80 mm. Hullet kan være et mastehul, en udluftningsventil, eller en plade lavet til formålet placeret over en skylight. Enheden skal placeres, så solcellen er orienteret mod **syd**, og der må ikke være andre både, eller høje træer der giver skygge for solcellen. Når enheden er placeret på rette sted bruges gummiremmen til at spænde enheden fast til båden med. Gummiremmen lægges hen over enheden og fæstnes enten direkte til båden, eller til et par stykker reb, der er gjort fast til båden. Enheden kan tyverisikres ved at gøre en ring fast i emnet og så sætte en kæde med hængelås fast til båden.

