

Montagevejledning for SolarMagic solcelleanlæg på eternittag



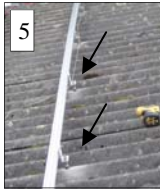
1 27 paneler monteres på dette hus sammen med Fronius inverter model 70V-2. Billedet til venstre viser huset før monteringen. Hver panel skal hvile på 2 skinner, monteret med passende afstand, under hensyntagen til mulighederne i forhold til lægteafstand m.v. (billede 2)



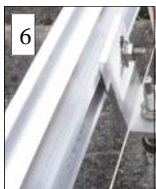
3 Montageskrue skrues ned i toppen af en bølge, og kan evt. erstatte de eksisterende tagskruer i taget.



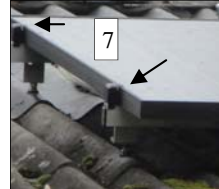
4 Adabtervinkel med hammerhovedbolt skrues derefter på montageskruen.



5 Montageskrue skrues i taget med op til 1,2 m mellem hver skrue (i materialeberegningen er der regnet med 1,1 m. mellem hver skrue)



6 Når hele rækken af montageskrue og adabtervinkler er monteret, gøres montageskinne fast på adabtervinklerne, men hammerhovedbolt i skinnens udfræsning, hvorefter bolt fastspændes. Rillerne i montageskinne og adabtervinkel sikrer at skinnerne ikke glider.



7 Når begge skinner er monteret lægges 1. panel på plads, og fastgøres i enden med 2 stk. endemontageclips.



8 Panelerne lægges derefter ved siden af hinanden, og fastgøres med midtermontageclips, som fastspændes til montageskinne. Panelerne forbindes i serie, så plus fra det ene panel forbindes med minus på det næste panel o.s.v. Dette gøres uden brug af værktøj da ledningerne er forsynet med connectorer som blot klikkes sammen. Antallet af paneler i hver serie varierer afhængig af anlægstype. Der er typisk mellem 8 og 11 paneler i hver serie. Ledningerne kan derefter fastgøres til montageskinne med de medfølgende ledningsclips. Dette blot så ledningerne sidder pænt fæstnet under panelerne. I enderne af hver serie er der så henholdsvis en plus og en minus ledning. Disse ledninger

skal forbindes med inverteren. Dette gøres med de medfølgende forlængerledninger som også er forsynet med samle connectorer.

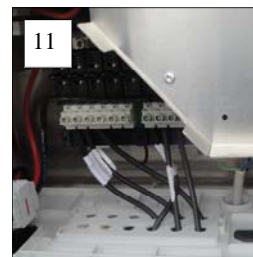
Da der er høj spænding i ledningerne fra panelerne (op til 400 volt) anbefales det at starte med at monterer forlængerledningerne i inverteren, og så til sidst samle connectorerne ved panelerne. Så er man sikker på ikke at få stød eller forårsage kortslutninger.



9 Inverteren monteres på en væg ude eller inde. Gerne i nærheden af panelerne og helst ikke mere end 30 meter fra panelerne. I dette tilfælde er inverteren monteret på en udvendig gavl.



10 Den nederste del af inverteren kan åbnes ved at skrue de to skrue af i venstre side af dækslet. Bag dækslet er der et plasticskjold der fjernes, hvorefter man kan monterer ledningerne fra panelerne i inverteren.



11 Der er to klemrækker i inverteren. Hver klemrække har 6 tilslutningsmuligheder. Klemrækken til venstre er til plus ledningerne og klemrækken til højre er til minus ledningerne.

Ledningerne fra hver serie af paneler mærkes op, så man kan se hvilken serie ledningerne kommer fra. 1. klemrække til venstre er plusledningen fra 1. serie, og 1. klemrække i klemrækken til højre er minus ledningen fra 1. serie o.s.v.

Fa. SolarMagic er uden ansvar for den endelige installation

Tilslutning af inverter til husets eltavle, anmeldelse til elnet, samt til det lokale forsyningsselskab skal foretages af en autoriseret elinstallatør.

Se flere informationer på www.solarmagic.dk