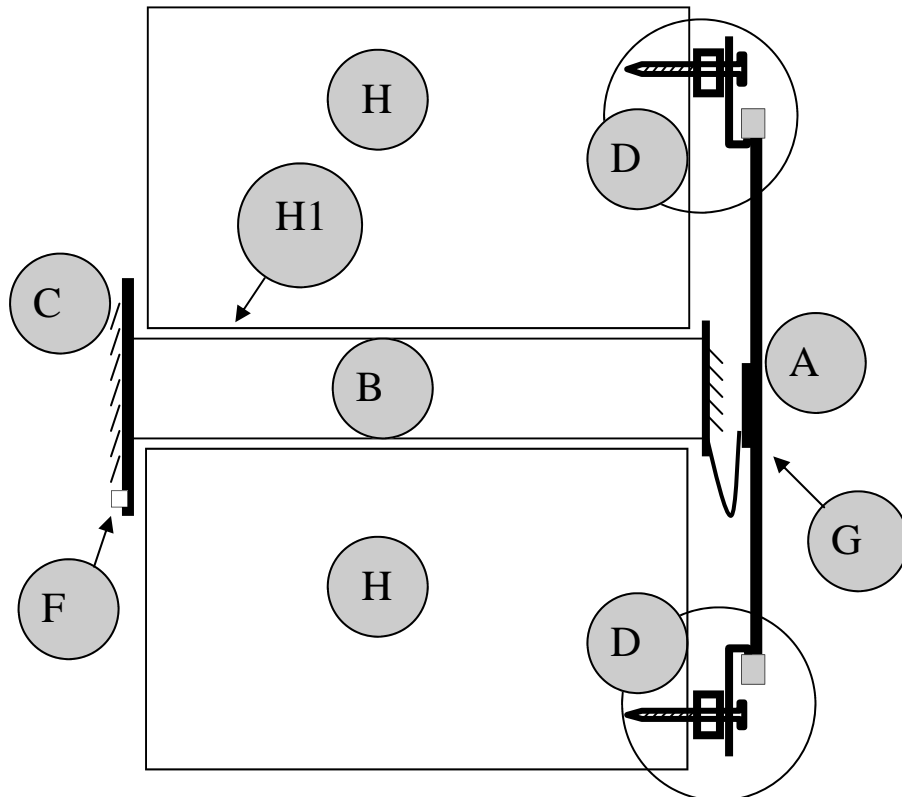
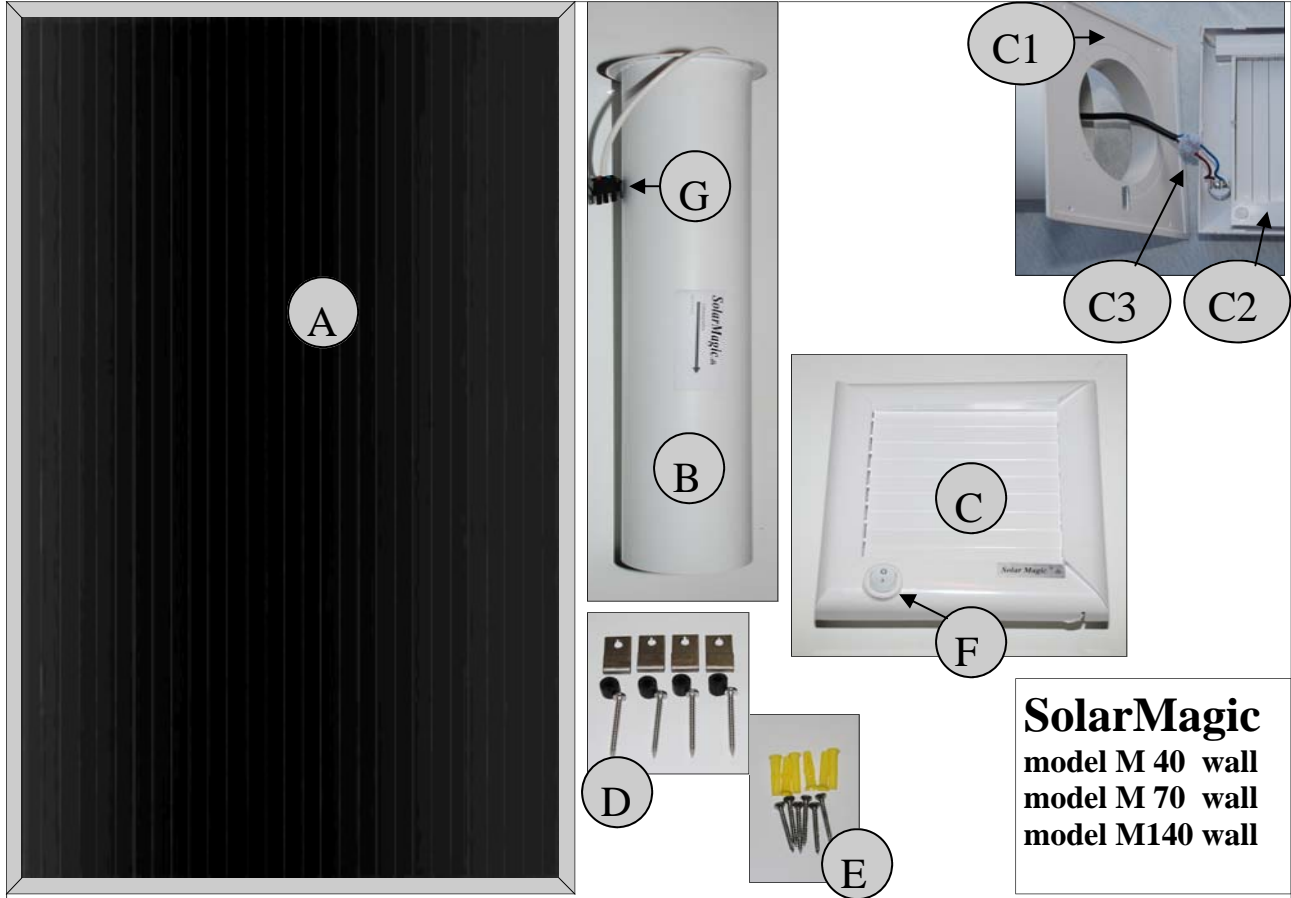


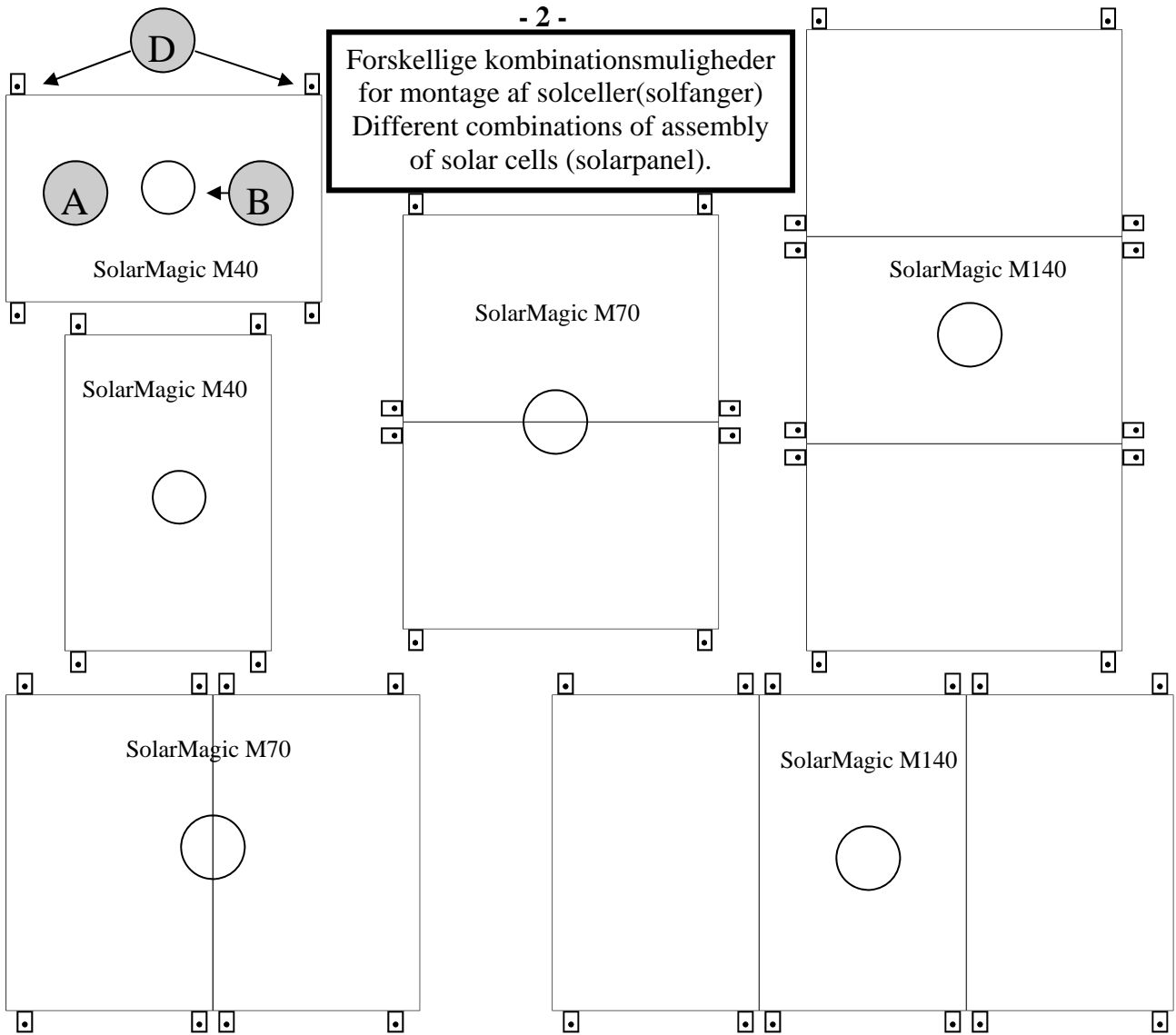


Made in Denmark

# SolarMagic wall

# SolarMagic®





- 1 Find det sted på væggen (H) hvor solfanger (A) skal monteres. Bor et hul i væggen (H1) = 133 mm.
- 2 Mål væggens (H) tykkelse, og afkort røret med ventilatorenheden (B) så den passer til væggens tykkelse. Pas på ikke at skære i ledningen der løber inde i røret. Monter røret i hullet med skruerne (E)
- 3 Multistikket (G) fra indblæsningsrøret sættes i solcellen. Solcellen (A) monteres med vægbeslaget (D) på væggen foran indblæsningsrøret (B). M40, M70 og M140 har henholdsvis 1,2 og 3 solceller, og samme antal multistik. Solcelle (A) og vægbeslag (D) placeres som vist øverst på side 2 - kan monteres enten vandret eller lodret.
- 4 Indblæsningsventilen (C) med afbryder (F) skilles ad (C1 og C2) inden den monteres. Ledningen i røret monteres i kronmuffen (C3) ifølge farveanvisningen på ledningerne.
- 5 Underlaget (C1) skrues fast på væggen, hvorefter dækpladen med lamelrist (C2) "klikkes" fast på underlaget. Lamelristen kan åbnes/lukkes ved at trække i snoren. SolarMagic luftsolvarme systemet er nu færdigmonteret, og kører straks der er sol på himlen.

**Inden du monterer:**  
 Find den bedste placering til solcellen, så meget mod syd som muligt og uden skygge fra træer, buske og hegn m.v.

- A** = solfanger
- B** = rør med indblæsningssventilator
- C** = indblæsningssventil
- D** = vægbeslag
- E** = skruer m.v.
- F** = afbryder
- G** = multistik til solfanger
- H** = væg



Denmark

Mange andre muligheder for montage, samt forhandlerliste kan ses på [www.solarmagic.dk](http://www.solarmagic.dk)  
 Ret til ændringer forbeholdes, fa. SolarMagic er uden ansvar for den endelige installation.

1 Locate on the wall (H) where you want to place the solarpanel (A). Drill a hole in the wall (H1) =133mm

2 Measure the thickness of the wall and shorten the tube with the air ventilator (B) accordingly. Be aware not to cut the wire, which is running through the tube. Mount the tube in the hole with the screws (E)

3 The connector (G) from the air inlet tube is plugged in the solar panel. The solar panel (A) is mounted with the wall furnishing (D) on the wall in front of the air inlet tube (B). M40, M70 and M140 have respectively 1, 2 or 3 solar panels and connectors according to that, Solar panel (A) and wall furnishing (D) are mounted as shown on top of page 2 - can be mounted either horizontal or vertical.

4 The air inlet valve (C) with switch (F) is disassembled (C1 and C2) before it is mounted. The wire in the tube is assembled in the terminal strip (C3) according to the color instructions.

5 The bedplate (C1) is mounted on the wall with screws after which the grating (C2) is clicked on to it. The grating can open and close by pulling the string. The SolarMagic air solar collector system is now completely mounted and will run as soon as the sun is shining.

Välj det ställe på väggen (H) där solfångaren (A) ska monteras. Hål Ø133 mm.

1

2 Mät väggens (H) tjocklek, och avkorta röret med fläktenheten (B) så att det motsvarar väggens tjocklek. Lösgör inblåsningsventilen (C2) med brytare (F) från ventilkransen (C1) och skruva lös ledarna innan. Röret avkortas i den ändan där inblåsningsventilen (C) finns. Se upp så att inte ledningen inne i röret skadas. Montera röret i hålet med skruvarna (E)

3 Solfångaren (A) monteras med väggbeslagen (D) på väggen framför inblåsningröret (B). Snabbanslutningen (G) från inblåsningröret ansluts till motsvarande snabbanslutning på solfångaren innan den skruvas fast i väggen. M40 wall, M70 wall och M140 wall har 1, 2 respektive 3 solceller, och samma antal snabbanslutningar. Solcell (A) och väggbeslag (D) placeras som uppe på sida 2, antingen lodrätt eller vågrätt.

4 Ledningen i röret ansluts till brytarens ledning med anslutningen (C3) enligt färganvisningarna på ledarna.

5 Ventilkransen (C1) skruvas fast i väggen, varefter ventilen (C2) ”knäpps” fast på ventilkransen. Ventilen kan öppnas och stängas genom att dra i snöret. SolarMagic luftsolfångarsystemet är nu färdigmonterat, och startar direkt när solen skiner.

### Before mounting:

Find the optimal placing for the solar panel, facing as much to the south as possible and with no shade from trees, bushes, hedges etc.

A = solar panel

B = tube with air ventilator

C = air inlet valve

D = wall furnishings

E = screws etc.

F = switch

G = terminal strip for solar panel

H = wall



England

Find many other possibilities for mounting on [www.solarmagic.dk](http://www.solarmagic.dk)

Subject to change, Ffa. SolarMagic is not responsible for the final installation.

### Innan montering:

Hitta det bästa stället för montering, helst mot söder utan att skuggas av träd, buskar eller staket m.m.

A = solfångare

B = rör med fläktenhet

C = inblåsningsventil

D = väggbeslag

E = skruvar m.m.

F = brytare

G = snabbanslutning till solfångare

H = vägg



Sweden

Många andra monteringsalternativ, större modeller finns på [www.solarmagic.dk](http://www.solarmagic.dk)

Rätt till ändringar förbehålles, Fa. SolarMagic ansvarar inte för installationen.