

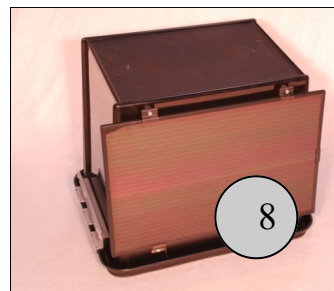
# Samle- og montagevejledning til SolarMagic M10 - BoatVent Saml selv luftsolfangersæt til båden.

SolarMagic®

01.11.18



Effekterne nr. 1 - 6, er med i sættet, hvorimod plastickassen nr. 7, ikke er en del af montagesættet. Der kan bruges en hvilken som helst "plastickasse" der passer til indblæsningsåbningen på båden. Enheden skal dog helst være sort, da det tiltrækker mest varme fra solen.



- 1 Solcelle ydelse 10watt, mål i mm 350x290x20
- 2 Ventilatorunit, med uderist m. insektnet
- 3 Multistik til forbindelse mellem ventilator og solcelle
- 4 Beslag, skruer m.v. til samling af enheden
- 5 Selvklæbende tætningsliste
- 6 Gummi/bagarerem til fastgørelse af enheden
- 7 Plastic kasse, helst sort - er **ikke** med i sættet!!
- 8 Den færdige luftsolfanger, designet til netop din båd.

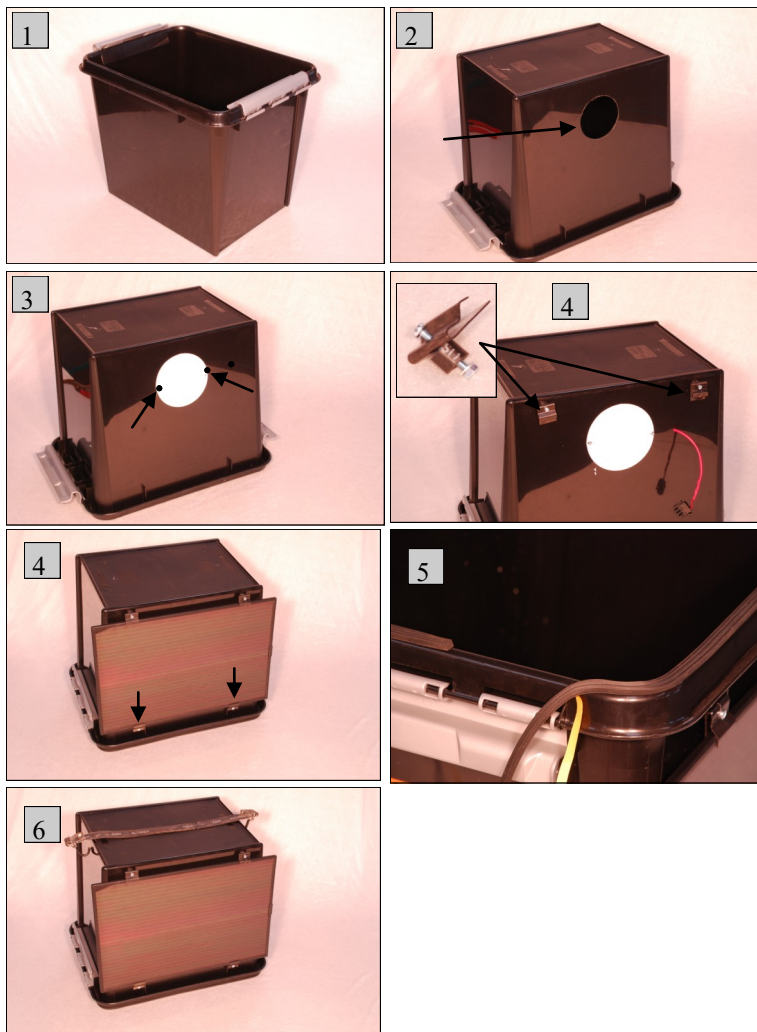
Når luftsolfangeren placeres på båden skal enheden placeres over en indblæsningsåbning, f.eks. ventilationsrist, mastehul eller lignende. Det er vigtigt at denne indblæsningsåbning tillader tilstrækkelig luftmængde at passerer. Solcellen skal være placeret mod syd, så den får direkte sol, og der må ikke være andre både eller høje træer der giver skygge. Enheden yder ca. 100 m3 tør, frisk og letopvarmet luft/t ved fuld solindstråling.

**WWW.SOLARMAGIC.DK**

# Samle - og monteringsvejledning: SolarMagic®

## Samlevejledning:

Der bores et ca.133 mm. hul i siden af kassen (2) fremover kaldet "emnet". Ventilatorenheden (3) sættes i hullet i emnet, hvorefter ventilatorenheden skrues fast med de medfølgende skruer med spændeskive og møtrik. Multistikket samles og solcellepanelet monteres på kassen (4) med de medfølgende beslag. Den selvklæbende tætningsliste (5) sættes herefter på kanten af emnet. Luftsolfangeren er nu klar til at fastgøres på båden ved hjælp af gummi/bagageremmen(6)



## Monteringsvejledning:

Enheden skal placeres hen over et hul i båden, som tillader en stor luftmængde at passerer. Jo større hullet er jo bedre. Hullet skal helst have en diameter på mindst 80 mm. Hullet kan være et mastehul, en udluftningsventil, eller en plade lavet til formålet placeret over en skylight. Enheden skal placeres, så solcellen er orienteret mod **syd**, og der må ikke være andre både, eller høje træer der giver skygge for solcellen. Når enheden er placeret på rette sted bruges gummiremmen til at spænde enheden fast til båden med. Gummiremmen lægges hen over enheden og fæstnes enten direkte til båden, eller til et par stykker reb, der er gjort fast til båden. Enheden kan tyverisikres ved at gøre en ring fast i emnet og så sætte en kæde med hængelås fast til båden. Bagage remmen der fastholder enheden på båden, må ikke placeres så den danner skygge på solcellen.

