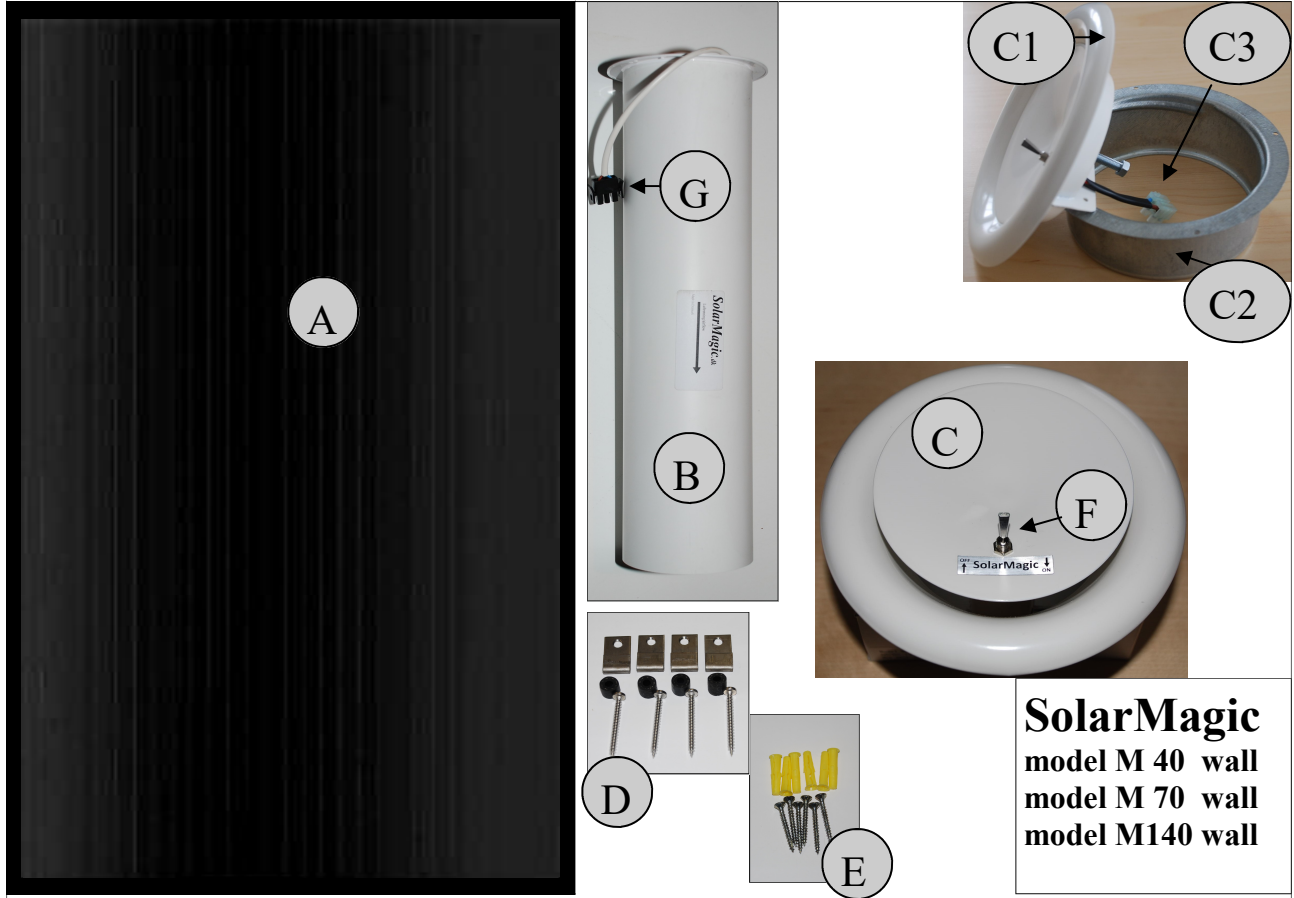




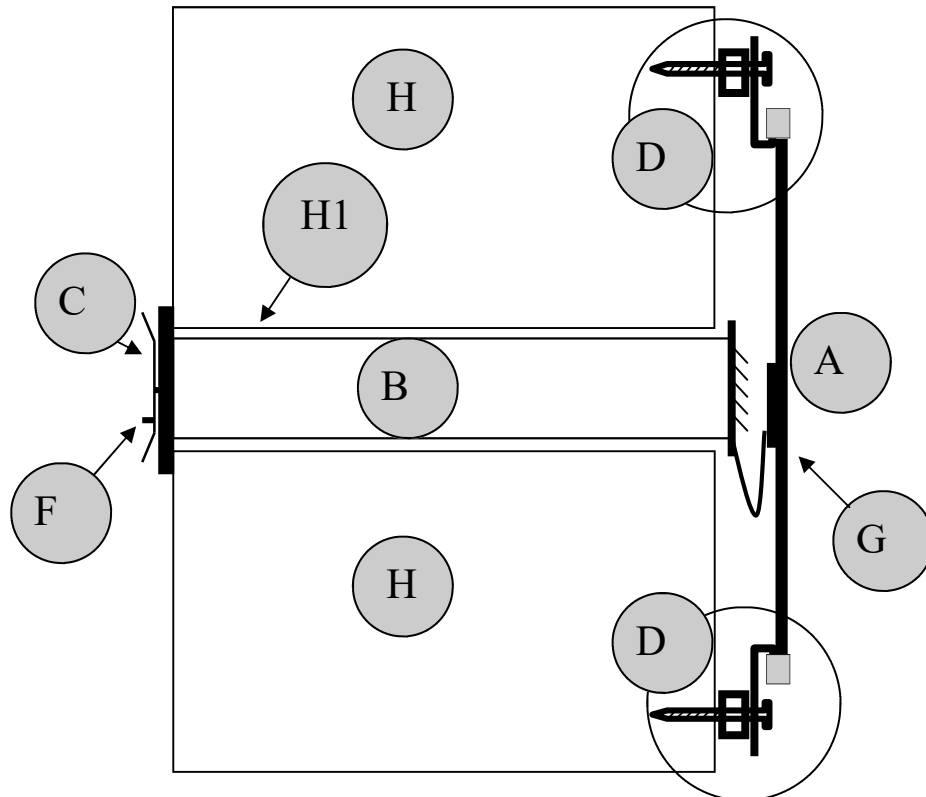
Made in Denmark

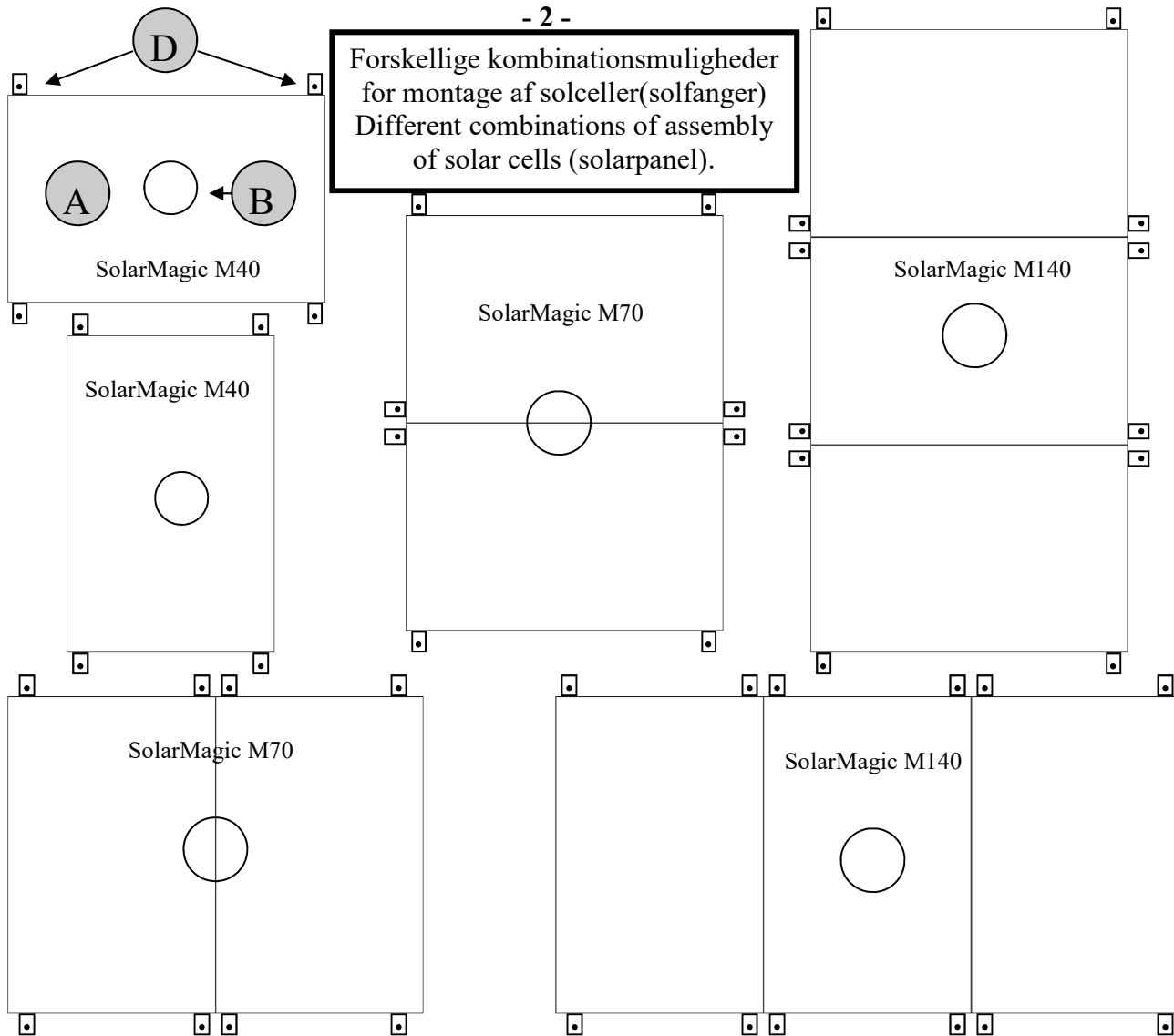
# SolarMagic wall

# SolarMagic<sup>®</sup>



**SolarMagic**  
model M 40 wall  
model M 70 wall  
model M140 wall

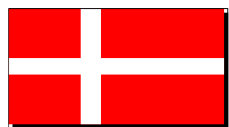




- 1 Find det sted på væggen (H) hvor solfanger (A) skal monteres. Bor et hul i væggen (H1) = 133 mm.
- 2 Mål væggens (H) tykkelse, og afkort røret med ventilatorenheden (B) så den passer til væggens tykkelse. Pas på ikke at skære i ledningen der løber inde i røret. Monter røret i hullet med skrue(r)ne (E)
- 3 Multistikket (G) fra indblæsningsrøret sættes i solcellen. Solcellen (A) monteres med vægbeslaget (D) på væggen foran indblæsningsrøret (B). M40, M70 og M140 har henholdsvis 1,2 og 3 solceller, og samme antal multistik. Solcelle (A) og vægbeslag (D) placeres som vist øverst på side 2 - kan monteres enten vandret eller lodret.
- 4 Indblæsningsventilen (C) med afbryder (F) skilles ad (C1 og C2) inden den monteres. Underlaget (C2) skrues derefter fast på væggen.
- 5 Ledningen i røret (B) afisoleres og monteres i kronmuffen (C3) -. Indblæsningsventilen (C1) drejes fast på underlaget. Ventilen åbnes/lukkes ved at trække/skubbe ventilen. SolarMagic luftsolvarme systemet er nu færdigmonteret, og kører straks der er sol på himlen.

**Inden du monterer:**  
Find den bedste placering til solcellen, så meget mod syd som muligt og uden skygge fra træer, buske og hegn m.v.

- = solfanger
- = rør med indblæsningsventilator
- = indblæsningsventil
- = vægbeslag
- = skrue(r) m.v.
- = afbryder
- = multistik til solfanger
- = væg



Denmark

Flere info kan ses på [www.solarmagic.dk](http://www.solarmagic.dk)

Ret til ændringer forbeholdes, fa. SolarTronic er uden ansvar for den endelige installation.